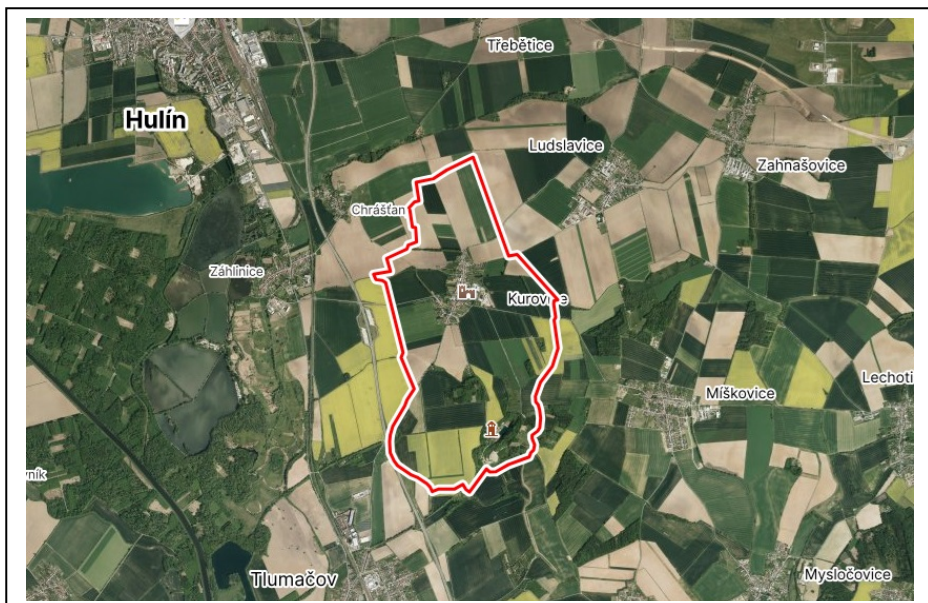


Zpráva o uplatňování Územního plánu Kurovice v uplynulém období 2021 - 2024

dle ust. § 106, odst.1 a ust. § 107 odst. 1 a 2 zákona č. 283/2021 Sb., stavební zákon,
ve znění pozdějších předpisů

NÁVRH



Pořizovatel: Městský úřad Holešov,
Odbor územního plánování a stavebního řádu,
Úsek územního plánování (pořizovatel)
Masarykova 628, 76917 Holešov

Určený zastupitel: Mgr. Lenka Koutná, starostka obce

SRPEN 2024

OBSAH

Úvod

- a) Vyhodnocení uplatňování územně plánovací dokumentace
- b) Problémy k řešení v územně plánovací dokumentaci vyplývající z územně analytických podkladů
- c) Vyhodnocení souladu územně plánovací dokumentace s politikou územního rozvoje a nadřazenou územně plánovací dokumentací
- d) Vyhodnocení vlivů uplatňování územně plánovací dokumentace na udržitelný rozvoj území z hlediska jejich možných nepředvídaných dopadů, včetně potřeby opatření na jejich odvrácení, zmírnění nebo kompenzaci
- e) Vyhodnocení potřeby pořízení změny územně plánovací dokumentace nebo nové územně plánovací dokumentace
- f) Vyhodnocení podnětů na změnu územně plánovací dokumentace
- g) Podnět na změnu nadřazené územně plánovací dokumentace nebo politiky územního rozvoje
- h) Návrh Zadání změny územního plánu

Závěr

Použité zkratky, vysvětlivky:

PÚR ČR	Politika územního rozvoje ČR ve znění závazném od 1.3.2024
ÚRP	Územní rozvojový plán, účinný od 05.10.2024
ZÚR ZK	Zásady územního rozvoje Zlínského kraje ve znění Aktualizace č. 4
NSZ	Zák. č. 283/2021 Sb., stavební zákon, ve znění pozdějších předpisů
ZPF	Zemědělský půdní fond
VPS	Veřejně prospěšná stavba
VPO	Veřejně prospěšné opatření
ÚSES	Územní systém ekologické stability
RBK, RBC	Regionální biokoridor, Regionální biocentrum
LBK, LBC	Lokální biokoridor, Lokální biocentrum

ÚVOD

Zákon č. 283/2021 Sb., stavební zákon ve znění pozdějších předpisů v ust. § 106 odst. 1 ukládá pořizovateli pravidelně nejpozději ve čtyřletých intervalech po vydání územního plánu vypracovávat zprávu o uplatňování územního plánu v uplynulém období. Na projednání zprávy o uplatňování územního plánu v uplynulém období se použije § 107 odst. 1 až 5 a přiměřeně § 88 až 90, stavebního zákona. Obsah zprávy o uplatňování územního plánu v uplynulém období je předepsán v ust. § 107, odst. 2, stavebního zákona.

Územní plán Kurovice byl zpracován v souladu se stavebním zákonem a dle platné Metodiky Zlínského kraje. Byl vydán Zastupitelstvem obce Kurovice formou opatření obecné povahy č. 1/2016 dne 27.04.2016, které nabylo účinnosti dne 18.05.2016.

Od vydání ÚP Kurovice byla Zastupitelstvu obce Kurovice předložena jedna Zpráva o uplatňování Územního plánu Kurovice v uplynulém období 2016 – 2020, která byla Zastupitelstvem obce Kurovice schválena dne 11.11.2020, usnesením č. 4. Její součástí bylo zadání Změny č. 1 ÚP Kurovice zkráceným postupem v souladu s ust. § 55a a 55b stavebního zákona. Změna č. 1 ÚP Kurovice byla pořízena a následně schválena a vydána Zastupitelstvem obce Kurovice dne 16.08.2023, usnesením č. 4, s nabytím účinnosti dne **02.09.2023**.

V současné době předkládá pořizovatel v souladu se stavebním zákonem k projednání v pořadí již druhou Zprávu o uplatňování ÚP Kurovice za uplynulé období **2021-2024**.

A. VYHODNOCENÍ UPLATŇOVÁNÍ ÚZEMNĚ PLÁNOVACÍ DOKUMENTACE

Obec Kurovice se nachází v severní části Zlínského kraje, cca 6 km JZ od města Holešov, jako součást ORP Holešov. Obec má jedno katastrální území Kurovice. Hlavní funkcí v obci je bydlení. Občanská vybavenost v obci je nízká (obecní úřad, víceúčelové sportovní hřiště, kulturní dům, kurovická tvrz, ...). Základní služby pokrývají okolní obce (Ludslavice, Míškovice). Všechny ostatní služby pak zajišťuje střediskové město Holešov, případně Kroměříž nebo Zlín.

- **Zastavěné území** – Změnou č. 1 ÚP Kurovice bylo vymezeno zastavěné území k **15.01.2023**. V uplynulém období se výstavba rodinných domů realizovala převážně ve stávajících plochách bydlení, v prolukách a částečně také ve vymezených zastavitelných plochách. Na území k.ú. jsou změnou vymezené zastavitelné plochy pro bydlení (**BI-1, 3, 58, 59, 60, 62 a 63**). Tyto plochy jsou aktuálně volné, disponibilní. Další ze zastavitelných ploch smíšená obytná (**SO.3 64**), je již zastavěna.
- **Základní koncepce rozvoje území obce, ochrany a rozvoje jeho hodnot**
V uplynulém období došlo k postupnému naplňování cílů a úkolů územního plánování v souladu se stanovenými koncepcemi. Hodnoty sídla (civilizační, kulturní a přírodní) a jejich ochrana jsou územním plánem řešeny a při uplatňování územního plánu respektovány. Stávající plochy výroby jsou stabilizovány.
- **Urbanistická koncepce** stanovená územním plánem je dodržována. Jednotlivé stávající i navrhované plochy jsou využívány v souladu s územním plánem, zejména ve vyváženém vztahu podmínek pro příznivé životní prostředí, hospodářský rozvoj a sociální soudržnost obyvatel.
- **Koncepce ochrany a rozvoje přírodních, kulturních a civilizačních hodnot území.**
V územním plánu jsou respektovány požadavky archeologické památkové péče a požadavky památkové péče, které jsou graficky vyjádřeny v Koordinačním výkresu grafické části *Odůvodnění*. V řešeném území jsou plně respektovány kulturní hodnoty území, urbanisticky významné prostory v interiéru obce včetně ostatních kulturně hodnotných objektů, jimiž jsou kostel sv. Kunhuty a kurovická tvrz. Rovněž jsou zapracovány požadavky na ochranu krajinného rázu, ochranu vod, na řešení zeleně, územního systému ekologické stability a na ochranu půdního fondu. Civilizační hodnoty území, kterými jsou zejména dopravní a technická infrastruktura obce jsou respektovány. Za uplynulé období byly přírodní, kulturní a civilizační hodnoty území zachovány.
- **Veřejně prospěšné stavby (VPS), veřejně prospěšná opatření (VPO)** – V územním plánu jsou jako VPS vymezeny: obecní ČOV (TV 16) a kanalizační sběrač (TV 17). Jako veřejně prospěšná opatření (VPO) to jsou LBC *Záložní* a lokální biokoridory LBK 1 *Úzký*, LBK 2 *Záložní-Úzký*, LBK 3 *Záložní-Trávník*, LBK 4 *Zádubí*, LBK 5 *Zádubí-Háje*, LBK 6 *trávník-RBC 123 Na skále* a LBK 7 *Úzký - Slivotín*. *Žádný z nich dosud nebyl zrealizován.*
- **Předkupní právo k pozemku parc. č. 8/1** bude vymazáno, neboť vlastníkem pozemku je již obec Kurovice.
- **Přírodní hodnoty** jsou respektovány a krajinný ráz je zachován. Prvek ÚSES z nadřazené dokumentace ZÚR ZK je v územním plánu zapracován.

- **Kulturní hodnoty** v řešeném území jsou plně respektovány. Jsou jimi kostel sv. Kunhuty, krucifix a kurovická tvrz, které jsou evidovány v centrálním seznamu NKP. Dále se na území k.ú. Kurovice nachází ještě 6 památek místního významu (kamenný kříž, pomník zemědělce, fara, budova Národní školy, socha Panny Marie a socha sv. Josefa).
- **Územní studie** – na území k.ú. Kurovice nebyly stanoveny žádné podmínky pro pořízení územní studie.
- Aktuálně mají sousední obce vydané následující územní plány nebo změny: Město Hulín: **Změna č. 1 ÚP Hulín (19.07.2023)**, obec Ludslavice: **ÚP Ludslavice (16.12.2011)**, obec Míškovice: **Změna č. 1 ÚP Míškovice (26.10.2024)** a obec Tlumačov: **Změna č. 1 ÚP Tlumačov (20.03.2019)**.

Vydané ÚP a změny sousedních obcí jsou v souladu s ÚP Kurovice a nevyplývají z nich žádné požadavky na zapracování do změny ÚP Kurovice. Návaznost záměrů na sousední katastrální území je zajištěna.

Využití zastavitelných ploch ÚP

Podrobné vyhodnocení využití zastavitelných ploch navržených územním plánem je uvedeno v následujících tabulkách. Vyhodnocení bylo provedeno na základě vlastních průzkumů pořizovatele, stavebně správních rozhodnutí stavebního úřadu, územně analytických podkladů a sdělení obce.

a) Plochy pro bydlení individuální - BI

označení plochy v ÚP	popis plochy	výměra (ha)	využito (ha)	lokalita	poznámka
BI 1	bydlení individuální	0,7088	0,00	Severovýchod	
BI 3	bydlení individuální	0,1441	0,00	Sever	
BI 58	bydlení individuální	0,1731	0,00	Jih	
BI 59	bydlení individuální	0,3987	0,00	Severovýchod	
BI 60	bydlení individuální	0,2370	0,00	Severovýchod	
BI 62	bydlení individuální	0,6750	0,00	Západ	
BI 63	bydlení individuální	0,1045	0,00	Západ	
BI 71	bydlení individuální	(0,5255)	0,00	sever	Plocha rezervy (BI) – není započtena
Plochy celkem:		2,4412	0,00		

Změnou č. 1 bylo celkem vymezeno **2,44 ha** zastavitelných ploch pro bydlení, které doposud nebyly s ohledem na krátké období od vydání změny, využity.

Z dokumentu Rozboru udržitelného rozvoje území a jeho 4. úplné aktualizace (zpracované k 31.12.2020) se předpokládala celková potřebnost zastavitelných ploch pro bydlení do r. 2030 v rozsahu **2,04 ha** (vypočteno kalkulačkou URBANKA). Z analýzy dlouhodobého vývoje počtu obyvatel vyplývá, že **za posledních pět let demografický počet obyvatel v obci opět mírně roste. Celkový rozsah nově vymezených zastavitelných ploch byl vymezen na úrovni 2,44 ha.** Vymezování dalších návrhových ploch pro bydlení bude přípustné za předpokladu prokázání dostatečné zastavěnosti výše uvedených vymezených ploch (min. nad 50%).

b) Plochy občanského vybavení – komerční zařízení (OK)

označení plochy v ÚP	popis plochy	výměra (ha)	využito (ha)	lokalita	poznámka
OK 6	Kurovický lom	1,1700	1,1700		Zbudované Centrum ekolog. výchovy
Plochy celkem:		1,1700	1,17		

Plocha byla vymezena za účelem rozvoje a zbudování Centra ekologické výchovy. Stavby jsou již zbudovány, areál je zastabilizovaná.

c) Plochy občanského vybavení – tělovýchova a sport (OS)

označení plochy v ÚP	popis plochy	výměra (ha)	využito (ha)	lokalita	poznámka
OS 5	Újezdy - střelnice	2,0702	0,00		v jižní části k.ú., v lokalitě Újezdy
Plochy celkem:		2,0702	0,00		

Jedná se o plochu pro tělovýchovu a sport, vymezenou za účelem rozvoje střelnice. Plocha je volná (disponibilní).

d) Plochy dopravní infrastruktury (D)

označení plochy v ÚP	popis plochy	výměra (ha)	využito (ha)	lokalita	poznámka
D 12	Účelová komunikace	0,2170	0,00		na východním okraji zast. území obce
Plochy celkem:		0,2170	0,00		

Jedná se o plochu, vymezenou na východním okraji zast. území obce Kurovice, navrženou za účelem zbudování nového příjezdu a přístupu do výrobních areálů Vinamet CZ a KLM Míškovice, s cílem odlehčit centrální části obce od nákladní dopravy. Dosud nebylo zahájeno žádné stavebně-správní řízení a plocha je zatím beze změny.

e) Plochy technické infrastruktury – vodní hospodářství (TV)

označení plochy v ÚP	popis plochy	výměra (ha)	využito (ha)	lokalita	poznámka
TV 16	Obecní ČOV	0,1265	0,00		na SZ okraji k.ú.
TV 17	Kanalizační sběrač	0,3349	0,00		na SZ okraji z.ú.
TV 19	Dešťový oddělovač	0,0208	0,00		na SZ okraji k.ú.
Plochy celkem:		0,4822	0,00		

Jedná se o plochy vymezené na SZ okraji k.ú. Kurovice, za účelem zajištění technické infrastruktury pro potřeby obce. Stávající koncepce zásobování vodou a odkanalizování obce je navržena územním plánem v souladu s PRVaK Zk. Dle této koncepce se předpokládá napojení stávající i nově navržené kanalizace na doposud nezrealizovanou obecní ČOV, v územním plánu vymezenou mimo zastavěné území, v ploše (TV 16) v SZ části k.ú. Kurovice. Koncepce zásobování pitnou vodou a plynem zůstává zachována (obec má stabilizovanou vodovodní síť a je plně plynofikována). Výše uvedené plochy technické infrastruktury nebyly dosud realizovány.

f) Plochy technické infrastruktury – energetika (TE)

označení plochy v ÚP	popis plochy	výměra (ha)	využito (ha)	lokality	poznámka
TE 14	Vedení VN 22 kV	0,8500	0,00	na S okraji z.ú.	Vedení VN 22 kV
TE 65	Vedení VN 22 kV	3,1068	0,00	na S okraji z.ú.	Vedení ZVN 400 kV
TE 66	Vedení VN 22 kV	12,2038	0,00	na S okraji z.ú.	Vedení ZVN 400 kV
TE 67	Vedení VN 22 kV	0,1529	0,00	na S okraji z.ú.	Vedení ZVN 400 kV
TE 68	Vedení VN 22 kV	0,2920	0,00	na S okraji z.ú.	Vedení ZVN 400 kV
Plochy celkem:		16,6055	0,00		

Jedná se o plochy vymezené na území k.ú. Kurovice, za účelem zbudování technické infrastruktury – elektrického vedení zvláště vysokého (400kV), velmi vysokého (110 kV) a vysokého (22kV). Stávající koncepce elektrického vedení zůstává stabilizována. Na JZ okraji k.ú. jsou vymezené plochy (TE 65 – 68) určené pro realizaci zvláště vysokého napětí (400 kV). Pro uvolnění navržené plochy bydlení (BI 1) je navržena přeložka vedení VN 22 kV. Výše uvedené plochy technické infrastruktury nebyly dosud realizovány.

g) Plochy veřejných prostranství s převahou zpevněných ploch (PV)

označení plochy v ÚP	popis plochy	výměra (ha)	využito (ha)	lokality	poznámka / obsluha návrhových ploch
PV 8	Uliční prostranství	0,1359	0,00	na V okraji z.ú.	Příjezd a přitup do lokality BI 1, 50 a 69
PV 9	Uliční prostranství	0,0094	0,00	na S okraji z.ú.	Podél silnice III/tř. na S okraji z.ú.
PV 11	Uliční prostranství	0,0505	0,00	JZ část obce	Pro parkoviště u hřbitova
PV 61	Uliční prostranství	0,2628	0,00	na Z okraji z.ú.	Příjezd a přitup do lokality BI 62 a 63
PV 72	Uliční prostranství	0,0529	0,00	na Z okraji z.ú.	Příjezd a přitup do lokality SO.3 64
Plochy celkem:		0,5115	0,00		

Jako plochy veřejných prostranství s převahou zpevněných ploch jsou v územní plánu vymezeny všechny návěsné prostory, ulice, chodníky a další prostory přístupné každému bez omezení, sloužící obecnému užívání, a to bez ohledu na vlastnictví k tomuto prostoru. Územní plán úplné znění po Změně č. 1 vymezuje celkem 5 výše uvedených ploch, z nichž žádná dosud nebyla realizována.

h) Plochy veřejných prostranství s převahou nezpevněných ploch (PZ)

označení plochy v ÚP	popis plochy	výměra (ha)	využito (ha)	lokality	poznámka / obsluha návrhových ploch
PZ 18	Veřejná zeleň	0,2230	0,2230	v centr.části obce	Odděluje stávající plochu bydlení (BI) od stávající plochy výroby (SP)
Plochy celkem:		0,2230	0,2230		

Plocha veřejných prostranství s převahou nezpevněných ploch je vymezena jako veřejný prostor pro umístění veřejné zeleně, sloužící jako izolační clona mezi stávající plochou bydlení (BI) a stávajícím výrobním a skladovacím areálem firmy Vinamet CZ. Pozemek je v KN zapsán s předkupním právem pro obec Kurovice. To již pozbývá platnosti. Plocha zatím nebyla funkčně realizována.

h) Plochy smíšené obytné (SO)

označení plochy v ÚP	popis plochy	výměra (ha)	využito (ha)	lokality	poznámka
SO 7	Smíšená obytná	0,5778	0,00	U hřiště	na SZ okraji zú
Plochy celkem:		0,5778	0,00		

Plocha byla vymezená za účelem rozvoje smíšeného bydlení. Dosud v této ploše nebylo zahájeno žádné stavebně-správní řízení.

i) Plochy smíšené obytné vesnické (SO.3)

označení plochy v ÚP	popis plochy	výměra (ha)	využito (ha)	lokality	poznámka
SO 64		1,7305	1,7305	na Z okraji zú	umístěn 1 RD
Plochy celkem:		1,7305	1,7305		

Plocha byla vymezená za účelem rozvoje smíšeného bydlení s možností zbudování hospodářského zázemí. Ploha je funkčně využita a aktuálně je zastavěna 1 RD.

j) Plochy přírodní (P)

označení plochy v ÚP	popis plochy	výměra (ha)	využito (ha)	lokality	poznámka
P 20	LBC Zálazní	2,9823	0,00		Lokální biocentrum
P 21	LBC Trávník	3,1912	0,00		Lokální biocentrum
P 22	LBC Zadní díly	2,8075	0,00		Lokální biocentrum
P 23	LBC Kurovický lom	0,0469	0,00		Lokální biocentrum
P 54	LBC Zádubí	3,3748	0,00		Lokální biocentrum
Plochy celkem:		12,4027	0,00		

V řešeném území jsou vymezeny plochy prvků územního systému ekologické stability (ÚSES), jimiž jsou biocentra a biokoridory. Za účelem realizací biocenter, které jsou základními skladebnými plochami ÚSES, jsou vymezeny plochy přírodní. Celkem je v ÚP navrženo 5 ploch, které dosud nebyly realizovány.

k) Plochy krajinné zeleně (K) určené pro realizaci biokoridorů

Označení	Lokality	Plocha v (ha)	Využito v (ha)	Poznámka
K 24		0,8292	0	Lokální biokoridor
K 25		0,3241	0	Lokální biokoridor
K 26		0,2214	0	Lokální biokoridor
K 27		1,1742	0	Regionální biokoridor
K 28		0,6981	0	Regionální biokoridor
K 29		0,6729	0	Regionální biokoridor
K 30		0,4618	0	Regionální biokoridor
K 31		0,3848	0	Lokální biokoridor
K 32		1,4209	0	Lokální biokoridor
K 33		0,4183	0	Lokální biokoridor
K 34		0,0541	0	Lokální biokoridor
K 35		0,1026	0	Lokální biokoridor

K 36		0,9259	0	Lokální biokoridor
K 37		0,0703	0	Lokální biokoridor
K 38		0,2565	0	Lokální biokoridor
K 39		0,5275	0	Lokální biokoridor
K 41		0,3298	0	Lokální biokoridor
K 42		0,4148	0	Lokální biokoridor
K 43		0,3341	0	Lokální biokoridor
K 44		0,2462	0	Lokální biokoridor
Plochy celkem:		9,8675	0,00	

Plochy pro krajinnou zeleň jsou určeny jak pro realizaci chybějících (prvků ÚSES) částí biokoridorů (plochy 24 – 44), tak pro provedení opatření na ZPF s cílem eliminace větrné a vodní erozní ohroženosti území a pro tvorbu krajiny (navržené plochy 45 - 69) a posílení ekologické stability v území. Tyto plochy nebyly dosud realizovány.

l) Plochy krajinné zeleně (K) určené pro realizaci liniové krajinné zeleně

Označení	Lokalita	Plocha v (ha)	Využito v (ha)	Poznámka
K 45		0,1331	0	Protierozní ochrana + tvorba krajiny
K 46		0,4620	0	Protierozní ochrana + tvorba krajiny
K 47		0,1218	0	Protierozní ochrana + tvorba krajiny
K 48		0,5639	0	Protierozní ochrana + tvorba krajiny
K 49		0,1387	0	Protierozní ochrana + tvorba krajiny
K 50		0,1455	0	Protierozní ochrana + tvorba krajiny
K 51		0,1876	0	Protierozní ochrana + tvorba krajiny
K 52		0,1431	0	Protierozní ochrana + tvorba krajiny
K 69		0,1991	0	Protierozní ochrana + tvorba krajiny
Plochy celkem:		2,0948	0,00	

Rekapitulace využití ploch:

Označení	Lokalita	Plocha (ha)	Využito (ha)
BI	Plochy individuálního bydlení	2,44	0,00
OK	Plochy občanského vybavení – komerční zařízení	1,17	1,17
OS	Plochy občanského vybavení – tělovýchova a sport	2,02	0,00
D	Plochy dopravní infrastruktury	0,22	0,00
TV	Plochy technické infrastruktury – vodní hospodářství	0,48	0,00
TE	Plochy technické infrastruktury – energetika	16,61	0,00
PV	Plochy veř. prostranství s převahou zpevněných ploch	0,51	0,00
PZ	Plochy veř. prostranství s převahou nezpevněných ploch	0,22	0,22
SO	Plochy smíšené obytné	0,58	0,00
SO.3	Plochy smíšené obytné vesnické	1,73	1,73

P	Plochy přírodní	12,40	0,00
K	Plochy krajinné zeleně – pro biokoridory	9,87	0,00
K	Plochy krajinné zeleně – pro liniovou krajinnou zeleň	2,09	0,00
Celková výměra:		50,34	3,12

Z výše uvedeného vyplývá, že za sledované období **2021-2024** bylo z celkově navržených ploch **50,34 ha** realizováno pouze **3,12 ha**, a to v plochách občanského vybavení, veřejných prostranství a smíšeného bydlení venkovského (realizace **1 RD**). Všechny ostatní vymezené zastavitelné plochy jsou volné (disponibilní).

V dokumentu Rozboru udržitelného rozvoje území a jeho 4. úplné aktualizace (zpracovaná k 31.12.2020) se předpokládá celková potřebnost zastavitelných ploch pro bydlení do r. 2030 v rozsahu **2,53 ha** (vypočteno kalkulačkou URBANKA).

Při naplňování Územního plánu Kurovice od doby vydání změny č. 1 ÚP Kurovice nebyly zjištěny žádné negativní dopady na udržitelný rozvoj území. **S ohledem na celkový aktuální demografický vývoj v obci, na její velikost i předpokládaný další hospodářský rozvoj, lze konstatovat, že aktuální rozsah vymezených návrhových ploch je dostatečný.**

B. PROBLÉMY K ŘEŠENÍ V ÚZEMNĚ PLÁNOVACÍ DOKUMENTACI VYPLÝVAJÍCÍ Z ÚZEMNĚ ANALYTICKÝCH PODKLADŮ

- Ke dni 31.12.2020 byla zpracována pátá úplná aktualizace Územně analytických podkladů (dále ÚAP) pro území obce s rozšířenou působností Holešov, jehož součástí je i obec Kurovice. Úplná aktualizace byla pořízena dle § 28, zákona č. 183/2006 Sb., o územním plánování a stavebním řádu, ve znění pozdějších předpisů (stavební zákon). Připravuje se aktualizace RURU 2024.
- Z vyhodnocení udržitelného rozvoje území ORP Holešov 2020 vyplývají následující problémy, plynoucí ze závad a střetů v území:

- **Závady urbanistické, dopravní, hygienické a environmentální:**

Urbanistické závady:

Zastavěné území zasahuje do OP vodního zdroje

Hygienické závady: nevyskytují se.

Environmentální závady: nevyskytují se.

Vzájemné střety záměrů na provedení změn v území:

Žádné nebyly nalezeny

Střety záměrů na provedení změn v území s limity využití území

Střety dopravních záměrů: nevyskytují se.

Střety záměrů technické infrastruktury: nevyskytují se.

Střety urbanistických záměrů:

Zastavitelné plochy zasahují do zemědělské půdy I. třídy ochrany

Zastavitelné plochy zasahují do zemědělské půdy II. třídy ochrany

Zastavitelná plocha zasahuje do OPVZ

Problémy k řešení v územně plánovacích dokumentacích

Žádné požadavky na řešení problémů v územně plánovací dokumentaci nebyly stanoveny.

C . VYHODNOCENÍ SOULADU ÚZEMNĚ PLÁNOVACÍ DOKUMENTACE S POLITIKOU ÚZEMNÍHO ROZVOJE A NADŘAZENOU ÚZEMNĚ PLÁNOVACÍ DOKUMENTACÍ

C.1 SOULAD S POLITIKOU ÚZEMNÍHO ROZVOJE

Politika územního rozvoje ČR vymezuje oblasti, osy, koridory a plochy s ohledem na prokázané potřeby rozvoje území státu. Aktuálně je v platnosti Politika územního rozvoje ČR ve znění závazném od 01.03.2024 (dále také „PÚR ČR“).

PÚR ČR vymezuje rozvojovou oblast OB9 Zlín na území ORP Holešov (*jen obce v jihovýchodní části Holešova*), Otrokovice (*bez obcí v západní části*), Vizovice (*jen obce v západní části*), Zlín, Uherské Hradiště (*jen obce v severovýchodní části*). Obec Kurovice je součástí **rozvojové oblasti OB9 Zlín**.

Území obce Kurovice je součástí **specifické oblasti SOB9**, ve které se projevuje aktuální problém ohrožení území suchem. Z ní vyplývají následující úkoly pro územní plánování:

- a) vytvářet územní podmínky pro podporu přirozeného vodního režimu v krajině a zvyšování jejich retenčních a akumulačních vlastností, zejm. vytvářením územních podmínek pro vznik a zachování odolné stabilní vyvážené pestré a členité krajiny, tj. krajiny s vhodným poměrem ploch lesů, mezí, luk, vodních ploch a vodních toků (zejména neregulované vodní toky s doprovodnou zelení), cestní sítě (s doprovodnou zelení), a orné půdy (zejm. velké plochy orné půdy rozčleněné mezemi, cestní sítí, vsakovacími travními pruhy),
- b) vytvářet územní podmínky pro revitalizaci a renaturaci vodních toků a niv a pro obnovu ostatních vodních prvků v krajině,
- c) vytvářet územní podmínky pro hospodaření se srážkovými vodami v urbanizovaných územích, tj. dbát na dostatek ploch sídelní zeleně a vodních ploch určených pro zadržování a zasakování vody,
- d) vytvářet územní podmínky pro zvyšování odolnosti půdy vůči větrné a vodní erozi, zejm. zatravněním a zakládáním a udržováním dalších protierozních prvků, např. větrolamů, mezí, zasakovacích pásů a příkopů,
- e) vytvářet územní podmínky pro rozvoj a údržbu vodohospodářské infrastruktury, pro zabezpečení požadavků na dodávky vody v období nepříznivých hydrologických podmínek, zejm. pro infrastrukturu k zajištění dodávek vody z oblastí s příznivější vodohospodářskou situací a s ohledem na místní podmínky pro budování nových zejm. povrchových zdrojů vody,
- f) pro řešení problematiky sucha, zejm. tak jak je specifikováno výše v písm. a) až e) (příp. navrhovat i další vhodná opatření pro obnovu přirozeného vodního režimu v krajině) využívat zejména územní studie krajiny.

Kromě obecně platných povinností pro zachování charakteru obce, ochraně jejich architektonických, urbanistických a kulturních hodnot území, zlepšování přirozeného vodního režimu v krajině a zvyšování jejich retenčních a akumulačních vlastností v rozvojové a specifické oblasti, z ní pro obec Kurovice žádné další konkrétní požadavky nevyplývají.

Při zpracování územního plánu je nutné respektovat, případně zpracovat i obecné zásady vyplývající z výše uvedeného dokumentu, zejména z **kapitoly 2 „Republikové priority územního plánování pro zajištění udržitelného rozvoje území“**, čl. 14-32:

- *Priorita 14: Ve veřejném zájmu chránit a rozvíjet přírodní, civilizační a kulturní hodnoty území, včetně urbanistického, architektonického a archeologického dědictví. Zachovat ráz jedinečné urbanistické struktury území, struktury osídlení a jedinečné kulturní krajiny, které jsou výrazem identity území, jeho historie a tradice. Tato území mají značnou hodnotu, např. i jako turistické atraktivitu. Jejich ochrana by měla být provázána s potřebami ekonomického a sociálního rozvoje v souladu s principy udržitelného rozvoje. V některých případech je nutná cílená ochrana míst zvláštního zájmu, v jiných případech je třeba chránit, respektive obnovit celé krajinné celky. Krajina je živým v čase proměnným celkem, který vyžaduje tvůrčí, avšak citlivý přístup k vyváženému všestrannému rozvoji tak, aby byly zachovány její stěžejní kulturní, přírodní a užité hodnoty.*
- *Územní plán naplňuje tuto prioritu zejména vlastním řešením urbanistické koncepce, koncepce dopravní a technické infrastruktury, koncepcí uspořádání krajiny a stanovenými podmínkami ploch s rozdílným způsobem využití. Územní plán navrhuje řešení, která chrání a rozvíjí přírodní, civilizační a kulturní hodnoty v území, minimalizuje rozvoj nových ploch ve volné krajině. Jsou*

navrženy a vymezeny plochy, které budou produkční funkci krajiny zachovávat a současně zvyšovat a udržovat její ekologickou stabilitu.

- *Priorita 14a: Při plánování rozvoje venkovských území a oblastí ve vazbě na rozvoj primárního sektoru zohlednit ochranu kvalitních lesních porostů, vodních ploch a kvalitní zemědělské, především orné půdy a ekologických funkcí krajiny.*
- *V územním plánu jsou minimalizovány zábory vysokobonitní půdy. Podmínky využití ploch s rozdílným způsobem využití v nezastavěném území jsou stanoveny tak, aby chránily ZPF a současně zohlednily ekologickou funkci krajiny.*
- *Priorita 15: Předcházet při změnách nebo vytváření urbánního prostředí prostorově sociální segregaci s negativními vlivy na sociální soudržnost obyvatel.*
- *V řešeném území nejsou navrhovány žádné plochy, jejichž důsledkem by došlo k negativnímu ovlivnění sociální soudržnosti obyvatel a prostorově sociální segregaci.*
- *Priorita 16: Při stanovování způsobu využití území v územně plánovací dokumentaci dávat přednost komplexním řešením před uplatňováním jednostranných hledisek a požadavků, které ve svých důsledcích zhoršují stav i hodnoty území. Vhodná řešení územního rozvoje je zapotřebí hledat ve spolupráci s obyvateli území i s jeho uživateli a v souladu s určením a charakterem oblastí, os, ploch a koridorů vymezených v PÚR ČR.*
- *Územní plán komplexně řeší využití celého správního území obce. Funkční využití ploch je řešeno tak, aby vytvořilo předpoklady pro zvýšení kvality života obyvatel a jejich životního prostředí. Nejsou navrhovány plochy, u nichž by se předpokládalo jejich vzájemné obtěžování. Obec je součástí vymezené rozvojové oblasti a navržené řešení je v souladu se stanovenými úkoly pro územní plánování.*
- *Priorita 16a: Při územně plánovací činnosti vycházet z principu integrovaného rozvoje území, zejména měst a regionů, který představuje objektivní a komplexní posuzování a následné koordinování prostorových, odvětvových a časových hledisek.*
- *Územní plán ve svém řešení vychází z principu integrovaného rozvoje území, který představuje objektivní a komplexní posuzování a následné koordinování prostorových, odvětvových a časových hledisek. Při stanovování funkčního využití území byly v územním plánu zohledněny jak ochrana přírody, tak hospodářský rozvoj a s tím související životní úroveň obyvatel.*
- *Priorita 17: Vytvářet v území podmínky k odstraňování důsledků hospodářských změn lokalizací zastavitelných ploch pro vytváření pracovních příležitostí zejména v hospodářsky problémových regionech a napomoci tak řešení problémů v těchto územích.*
- *Obec Kurovice není součástí regionu strukturálně postiženého, či hospodářsky slabého.*
- *Priorita 18: Podporovat vyvážený a polycentrický rozvoj sídelní struktury. Vytvářet územní předpoklady pro posílení vazeb mezi městskými a venkovskými oblastmi s ohledem na jejich rozdílnost z hlediska přírodního, krajinného, urbanistického i hospodářského prostředí.*
- *Navržené funkční využití ploch podporuje polycentrický rozvoj sídelní struktury. Návaznost na sousední obce je uskutečňována především návazností dopravní a technické infrastruktury.*
- *Priorita 19: Vytvářet předpoklady pro rozvoj, využití potenciálu a polyfunkční využívání opuštěných areálů a ploch (tzv. brownfields průmyslového, zemědělského, vojenského a jiného původu, vč. území bývalých vojenských újezdů). Hospodárně využívat zastavěné území (podpora přestaveb revitalizací a sanací území) a zajistit ochranu nezastavěného území (zejména zemědělské a lesní půdy) a zachování veřejné zeleně, včetně minimalizace její fragmentace. Cílem je účelné využívání a uspořádání území úsporné v nárocích na veřejné rozpočty na dopravu a energie, které koordinací veřejných a soukromých zájmů na rozvoji území omezuje negativní důsledky suburbanizace pro udržitelný rozvoj území.*
- *Územním plánem jsou respektovány požadavky na hospodárné využívání zastavěného území a jsou vytvářeny podmínky pro zajištění ochrany nezastavěného území (zejména zemědělské půdy) a zachování veřejné zeleně, včetně minimalizace její fragmentace. V řešeném území se v centrální části obce nachází bývalý výrobní a opravárenský areál, který není v majetku obce. Územním plánem jsou vytvořeny podmínky pro jejich další využití. Areál byl vymezen částečně jako stávající plocha smíšená výrobní (SP) a částečně jako plocha přestavby - návrhová plocha smíšená obytná (SO). Ochrana nezastavěného území je stanovena jednak navrženou koncepcí uspořádání krajiny*

jednak stanovenými podmínkami využití ploch v nezastavěném území.

- *Priorita 20: Rozvojové záměry, které mohou významně ovlivnit charakter krajiny, umísťovat do co nejméně konfliktních lokalit a následně podporovat potřebná kompenzační opatření. S ohledem na to při územně plánovací činnosti, respektovat veřejné zájmy např. ochrany biologické rozmanitosti a kvality životního prostředí, zejména formou důsledné ochrany zvláště chráněných území, lokalit soustavy Natura 2000, mokřadů, ochranných pásem vodních zdrojů, chráněné oblasti přirozené akumulace vod a nerostného bohatství, ochrany zemědělského a lesního půdního fondu. Vytvářet územní podmínky pro implementaci a respektování územních systémů ekologické stability a zvyšování a udržování ekologické stability a k zajištění ekologických funkcí i v ostatní volné krajině a pro ochranu krajinných prvků přírodního charakteru v zastavěných územích, zvyšování a udržování rozmanitosti venkovské krajiny. V rámci územně plánovací činnosti vytvářet podmínky pro ochranu krajinného rázu s ohledem na cílové kvality krajiny a vytvářet podmínky pro využití přírodních zdrojů.*
- *Územním plánem nejsou navrhovány rozvojové záměry, které by mohly významně ovlivnit charakter krajiny. Předpoklady pro ochranu krajiny jsou vytvořeny podmínkami využití ploch a podmínkami ochrany krajinného rázu stanovenými v textové části A.1 územního plánu. Územním plánem jsou vytvořeny podmínky pro respektování a realizaci územních systémů ekologické stability a zvyšování a udržování ekologické stability.*
- *Priorita 20a: Vytvářet územní podmínky pro zajištění migrační propustnosti krajiny pro volně žijící živočichy a pro člověka, zejména při umísťování dopravní a technické infrastruktury a při vymezení ploch pro bydlení, občanskou vybavenost, výrobu a skladování. V rámci územně plánovací činnosti omezovat nežádoucí srůstání sídel s ohledem na zajištění přístupnosti a prostupnosti krajiny, uplatňovat integrované přístupy k předcházení a řešení environmentálních problémů.*
- *Územní plan vytváří územní podmínky pro zajištění migrační propustnosti krajiny pro volně žijící živočichy a pro člověka, zejména při umísťování dopravní a technické infrastruktury. V rámci územně plánovací činnosti je omezeno nežádoucí srůstání sídel, jsou vymezeny prvky ÚSES a doplněny plochy krajinné zeleně.*
- *Priorita 21: Vymezit a chránit ve spolupráci s dotčenými obcemi před zastavěním pozemky nezbytné pro vytvoření souvislých ploch veřejně přístupné zeleně v rozvojových oblastech a v rozvojových osách a ve specifických oblastech, na jejichž území je krajina negativně poznamenána lidskou činností, s využitím její přirozené obnovy; cílem je zachování souvislých ploch nezastavěného území v bezprostředním okolí velkých měst, způsobilých pro nenáročné formy krátkodobé rekreace a dále pro vznik a rozvoj lesních porostů a zachování prostupnosti krajiny.*
- *Obec Kurovice je součástí rozvojové oblasti **OB9 Zlín**. Navržené řešení zachovává souvislé pásy nezastavěného území, způsobilé pro vznik lesních porostů a zachování prostupnosti krajiny. Rozvoj rodinné rekreace má v obci velmi nízký potenciál a jeho rozvoj mimo zastavěné území se nepředpokládá.*
- *Priorita 22: Vytvářet podmínky pro rozvoj a využití předpokladů území pro různé formy udržitelného cestovního ruchu (např. cykloturistika, agroturistika, poznávací turistika), při zachování a rozvoji hodnot území. Podporovat propojení míst, atraktivních z hlediska cestovního ruchu, turistickými cestami, které umožňují celoroční využití pro různé formy turistiky (např. pěší, cyklo, lyžařská, hipo).*
- *Řešené území není vhodné pro pobytovou rekreaci. V území jsou však vytvořeny podmínky zejména pro poznávací turistiku (Tvrz, Kurovický lom) a cykloturistiku, spojující navazující katastrální území a sousední obce.*
- *Priorita 23: Podle místních podmínek vytvářet předpoklady pro lepší dostupnost území a zkvalitnění dopravní a technické infrastruktury s ohledem na prostupnost krajiny. Při umísťování dopravní a technické infrastruktury zachovat prostupnost krajiny a minimalizovat rozsah fragmentace krajiny; je-li to z těchto hledisek účelné, umísťovat tato zařízení souběžně. U stávající i budované sítě dálnic, kapacitních komunikací a silnic I. třídy zohledňovat i potřebu a možnosti umístění odpočívek, které jsou jejich nedílnou součástí. Zmírňovat vystavení městských oblastí nepříznivým účinkům tranzitní železniční a silniční dopravy, mimo jiné i prostřednictvím obchvatů městských oblastí, nebo zajistit ochranu jinými vhodnými opatřeními v území. Zároveň však vymezovat plochy pro novou obytnou zástavbu tak, aby byl zachován dostatečný odstup od vymezených koridorů pro nové úseky dálnic, silnic I. třídy a železnic, a tímto způsobem důsledně předcházet znepřístupnění území pro dopravní stavby i možnému nežádoucímu působení negativních účinků provozu dopravy*

na veřejné zdraví obyvatel (bez nutnosti budování nákladných technických opatření na eliminaci těchto účinků).

- *Stávající dopravní propojení zůstává zachováno, rovněž i prostupnost krajiny. ÚP nejsou navrhovány žádné plochy pro dopravní a technickou infrastrukturu, které by měly negativní vliv na prostupnost krajiny. Obcí prochází silnice III tř. Negativní vliv ze zvýšené silniční dopravy se projevuje zejména u stávající zástavby rodinných domů, která se nachází v její bezprostřední blízkosti (zvýšená hlučnost a prašnost z dopravy). Zkvalitnění technické infrastruktury je v ÚP řešeno především rozšířením vodovodních řadů a kanalizačních stok, včetně návrhu plochy pro umístění obecní ČOV. Při umísťování technické infrastruktury je zachována prostupnost krajiny a minimalizován rozsah fragmentace krajiny.*
- *Priorita 24: Vytvářet podmínky pro zlepšování dostupnosti území rozšiřováním a zkvalitňováním dopravní infrastruktury s ohledem na potřeby veřejné dopravy a požadavky ochrany veřejného zdraví a v souladu s principy rozvoje udržitelné mobility osob a zboží, zejména uvnitř rozvojových oblastí a rozvojových os. Možnosti nové výstavby je třeba dostatečnou veřejnou infrastrukturou přímo podmínit. Vytvářet podmínky pro zvyšování bezpečnosti a plynulosti dopravy, ochrany a bezpečnosti obyvatelstva a zlepšování jeho ochrany před hlukem a emisemi, s ohledem na to vytvářet v území podmínky pro environmentálně šetrné formy dopravy (např. železniční, cyklistickou).*
- *Nová zástavba je situována do okrajových lokalit, navazující na stávající zastavěné území, v blízkosti základní dopravní a technické infrastruktury. Stávající dopravní propojení jsou zachována.*
- *Priorita 24a: Na územích, kde dochází dlouhodobě k překračování zákonem stanovených hodnot imisních limitů pro ochranu lidského zdraví, je nutné předcházet dalšímu významnému zhoršování stavu. V územích, kde nejsou hodnoty imisních limitů pro ochranu lidského zdraví překračovány, vytvářet územní podmínky pro to, aby k jejich překročení nedošlo. Vhodným uspořádáním ploch v území obcí vytvářet podmínky pro minimalizaci negativních vlivů koncentrované výrobní činnosti na bydlení. Vymezovat plochy pro novou obytnou zástavbu tak, aby byl zachován dostatečný odstup od průmyslových nebo zemědělských areálů.*
- *Územní plán vymezuje zastavitelné plochy pro bydlení tak, aby byly minimalizovány negativní vlivy z koncentrované výrobní činnosti na bydlení.*
- *Priorita 25: Vytvářet podmínky pro preventivní ochranu území a obyvatelstva před potenciálními riziky a přírodními katastrofami v území (záplavy, sesuvy půdy, eroze, sucho atd.) s cílem jim předcházet a minimalizovat jejich negativní dopady. Zejména zajistit územní ochranu ploch potřebných pro umísťování staveb a opatření na ochranu před povodněmi a pro vymezení území určených k řízeným rozlivům povodní. Vytvářet podmínky pro zvýšení přirozené retence srážkových vod v území a využívání přírodě blízkých opatření pro zadržování a akumulaci povrchové vody tam, kde je to možné s ohledem na strukturu osídlení a kulturní krajinu, jako jedno z adaptačních opatření v případě dopadů změny klimatu.
V území vytvářet podmínky pro zadržování, vsakování i využívání srážkových vod jako zdroje vody a s cílem zmírňování účinků povodní a sucha. Při vymezování zastavitelných ploch zohlednit hospodaření se srážkovými vodami.*
- *Podmínky na ochranu území obyvatelstva před potencionálními riziky a přírodními katastrofami jsou vytvořeny zejména řešením nezastavěného území. Na území k.ú. Kurovice není vyhlášeno záplavové území a není zde evidováno žádné sesuvné území.*
- *Priorita 26: Vymezovat zastavitelné plochy v záplavových územích a umísťovat do nich veřejnou infrastrukturu jen ve zcela výjimečných a zvláště odůvodněných případech. Vymezovat a chránit zastavitelné plochy pro přemístění zástavby z území s vysokou mírou rizika vzniku povodňových škod.*
- *Na území obce není vyhlášeno záplavové území.*
- *Priorita 27: Vytvářet podmínky pro koordinované umísťování veřejné infrastruktury v území a její rozvoj a tím podporovat její účelné využívání v rámci sídelní struktury, včetně podmínek pro rozvoj digitální technické infrastruktury. Vytvářet rovněž podmínky pro zkvalitnění dopravní dostupnosti obcí (měst), které jsou přirozenými regionálními centry v území tak, aby se díky možnostem, poloze i infrastruktuře těchto obcí zlepšovaly i podmínky pro rozvoj okolních obcí ve venkovských oblastech a v oblastech se specifickými geografickými podmínkami.
Při územně plánovací činnosti stanovovat podmínky pro vytvoření výkonné sítě osobní i nákladní železniční, silniční, vodní a letecké dopravy, včetně sítě regionálních letišť, efektivní dopravní sítě*

pro spojení městských oblastí s venkovskými oblastmi, stejně jako řešení přeshraniční dopravy, protože mobilita a dostupnost jsou klíčovými předpoklady hospodářského rozvoje ve všech regionech.

- *Územním plánem jsou vytvořeny předpoklady pro lepší dostupnost území a zkvalitnění dopravní a technické infrastruktury. Stávající plochy dopravy jsou stabilizovány. Plochy technické i dopravní infrastruktury jsou navrženy v návaznosti na stávající dopravní a technickou infrastrukturu tak, aby byla koncepčně smysluplná a v souladu s platnými strategickými dokumenty ZK. Politika územního rozvoje ČR, v platném znění, v čl. (139) vymezuje koridor pro elektrické vedení VVN 400kV Otrokovice - Vizovice - Střelná - hranice ČR/SR), pod označením (E1), pro který byla v rámci ZÚR ZK zpracována ÚS, a to ve více variantách (A, B, C, D), z nichž pro území k.ú. Kurovice vyplývá, že je tímto rozvojovým záměrem dotčeno, nicméně výsledná varianta (C) se předmětného území nedotýká.*
- *Priorita 28: Pro zajištění kvality života obyvatel zohledňovat potřeby rozvoje území v dlouhodobém horizontu a nároky na veřejnou infrastrukturu, včetně veřejných prostranství. Návrh a ochranu kvalitních městských prostorů a veřejné infrastruktury je vhodné řešit ve spolupráci veřejného i soukromého sektoru s veřejností.*
- *V územním plánu jsou zohledněny nároky dalšího vývoje území, a to ve všech dlouhodobých souvislostech. Zastavitelné plochy v obci jsou vymezeny s ohledem na předpokládaný rozvoj a jsou řešeny i v návaznostech na veřejnou technickou a dopravní infrastrukturu.*
- *Priorita 29: Zvláštní pozornost věnovat návaznosti různých druhů dopravy. Vytvářet územní podmínky pro upřednostňování veřejné hromadné, cyklistické a pěší dopravy. S ohledem na to vymezovat plochy a koridory nezbytné pro efektivní integrované systémy veřejné dopravy nebo městskou hromadnou dopravu, umožňující účelné propojení ploch bydlení, ploch rekreace, občanského vybavení, veřejných prostranství, výroby a dalších ploch, s požadavky na kvalitní životní prostředí. Vytvářet tak podmínky pro rozvoj účinného a dostupného systému, který bude poskytovat obyvatelům rovné možnosti mobility a dosažitelnosti v území. S ohledem na to vytvářet podmínky pro vybudování a užívání vhodné sítě pěších a cyklistických cest, včetně doprovodné zeleně v místech, kde je to vhodné.*
- *V územním plánu jsou stabilizované různé formy dopravy (silniční, cyklistické nebo pěší) umožňující lepší dostupnost do okolních obcí.*
- *Priorita 30: Úroveň technické infrastruktury, zejména dodávku vody a zpracování odpadních vod je nutno koncipovat tak, aby splňovala požadavky na vysokou kvalitu života v současnosti i v budoucnosti.*
- *Stávající územní plán řeší odkanalizování obce, které je v souladu s Plánem vodovodů a kanalizací Zlínského kraje. Předpokládá se, že odpadní vody budou svedeny do nové obecní ČOV, pro kterou je vymezena návrhová plocha TV16.*
- *Priorita 31: Vytvářet územní podmínky pro rozvoj decentralizované, efektivní a bezpečné výroby energie z obnovitelných zdrojů, šetrné k životnímu prostředí, s cílem minimalizace jejich negativních vlivů a rizik při respektování přednosti zajištění bezpečného zásobování území energiemi.*
- *Územní plán nevymezuje návrhové plochy pro výrobu energií z obnovitelných zdrojů.*

Z výše uvedeného nevyplývají žádné nové požadavky, které by bylo třeba zpracovat v rámci pořízení změny územního plánu nebo doplnit či uvést do souladu s PÚR ČR.

C.2. SOULAD S ÚZEMNÍM ROZVOJOVÝM PLÁNEM

Vláda České republiky usnesením č. 581 ze dne 28. srpna 2024 schválila **Územní rozvojový plán, který byl vydán formou OOP a který nabyl účinnosti dne 05.10.2024 (dále také jen „ÚRP“)**.

ÚRP vymezuje zastavitelné plochy, transformační plochy a koridory určené pro umístění záměrů dopravní a technické infrastruktury, včetně zajištění souvisejících opatření nestavební povahy.

- Z dokumentu ÚRP vyplývá pro obec Kurovice respektovat následující požadavky:

- respektovat TE19 - koridory pro dvojitě vedení 400 kV Otrokovice–Sokolnice a Prosenice–Otrokovice a souvisejících ploch pro rozšíření elektrických stanic 400/110 kV Prosenice, Otrokovice a Sokolnice, které částečně zasahují na území k.ú. Kurovice, v jeho JZ části. Do územního plánu Kurovice byl tento koridor převzat již ze ZUR ZK, v územním plánu je respektovaný a vymezený jako VPS. (viz ÚRP, kap.č.77)

Žádné další požadavky z ÚRP pro k.ú. Kurovice nevyplývají.

C.3. SOULAD SE ZÁSADAMI ÚZEMNÍHO ROZVOJE ZLÍNSKÉHO KRAJE

Aktualizaci č. 4 Zásad územního rozvoje Zlínského kraje vydalo Zastupitelstvo Zlínského kraje usn. č. 0277/Z09/22 ze dne 28.02.2022 a nabyla účinnosti dne 22.03.2022 (dále jen ZÚR ZK).

- Z dokumentu ZÚR ZK vyplývá pro obec Kurovice respektovat následující požadavky:
- **respektovat vymezenou rozvojovou oblast OB9 Zlín, vymezenou v PÚR ČR, která částečně zasahuje na území ORP Holešov, zejména v jeho JV části.**
Území k.ú. Kurovice je součástí rozvojové oblasti **OB9 Zlín** vymezené v platné ZÚR ZK (viz ZÚR ZK, kap.č.2.1)
- **respektovat závazný dokument pro komplexní řešení zásobování vodou a odkanalizování Plán rozvoje vodovodů a kanalizací Zlínského kraje v aktuálním znění.** (viz ZUR ZK, čl. 56a,b)
- **respektovat veřejně prospěšné opatření – PU159 - regionální biokoridor 1581 - Hrabůvka – Na Skále,** který je vymezený na JV okraji k.ú. Kurovice. (viz ZUR ZK, čl. 88)
- **respektovat dokument „Krajinný ráz Zlínského kraje“.** (viz ZÚR ZK, čl. 81)
Řešené území k.ú. Kurovice je zařazeno do Krajinného celku **2-Holešovsko, krajinného prostoru 2.6-Mysločovicko,** se základním typem krajiny **Krajina intenzivní zemědělská.**

Využívání krajiny není v přímém rozporu s požadavky ZÚR. (viz ZÚR ZK, čl. 82)

Krajina intenzivní zemědělská
VÝSKYT: krajinné celky Kroměřížsko, Holešovsko, Uherskobrodsko, z části Valašskomeziříčsko a Uherskohradištsko
KRAJINNÝ RÁZ: rovinaté oblasti až ploché pahorkatiny na spraších, intenzivní zemědělství, přede-vším obilnářství; Přírodní prvky – černozemní půdy na spraši, spíše xerothermofytní biotopy; Kulturní prvky – makrostruktury polí, větrolamy, selské statky, sakrální architektura, dochované architektonické a urbanistické znaky sídel; Vjemové znaky – otevřená krajinná scéna, rozlehlost, přehlednost území, dominance horizontály v krajině, dominance sakrální architektury a siluety historických měst
MOŽNÁ OHROŽENÍ: - zábory a poškození zemědělské půdy, - necitlivá zástavba příměstských území, - umisťování staveb velkých objemů nebo výšek
ZÁSADY PRO VYUŽÍVÁNÍ: ▪ dbát na ochranu a hospodárné využívání zemědělského půdního fondu; ▪ respektovat historicky cenné architektonické a urbanistické znaky sídel; ▪ nepotlačovat historické dominanty v pohledově exponovaných příměstských prostorech; ▪ omezovat rozšiřování „green fields“ ve prospěch adaptace územních rezerv v intravilánech obcí; ▪ dbát na rozptýlenou dřevinnou vegetaci v krajině a na parkové úpravy v intravilánech obcí

- **respektovat vymezené plochy a koridory VPS pro technickou infrastrukturu nadmístního významu:**

E13 Otrokovice - Strílky, pro elektrické vedení ZVN 400 kV, s přesahem na k.ú. Kurovice v jeho JZ části. (viz ZUR ZK, čl. 86)

E14 Němčice - Otrokovice, pro elektrické vedení ZVN 400 kV, s přesahem na k.ú. Kurovice v jeho JZ části. (viz ZUR ZK, čl. 86)

- Účinné Zásady územního rozvoje Zlínského kraje upřesňují úkol pro územní plánování z čl. (139) PÚR ČR zajištěním zpracování územní studie č. 12 k **“Prověření elektrického vedení VVN 400kV Otrokovice – Vizovice – Střelná - hranice ČR/SR”** (viz čl. 93 ZUR ZK). Územní studie byla zpracována a schválena dne **04.02.2022**. Navržené varianty byly posouzeny z hlediska vlivů na životní prostředí, soustavu NATURA 2000, krajinný ráz a zároveň bylo zpracováno jejich technicko-ekonomické posouzení. Data o této studii byla dne 02.05.2022 vložena do evidence územně plánovací činnosti (uur.cz). Z této ZUR ZK vyplývá, že území k.ú. Kurovice je dotčeno výše uvedenou studií, ale není dotčené vybranou trasou (**C**) pro její realizaci.

Ze ZÚR aktuálně nevyplývají pro řešené území žádné konkrétní požadavky na zpracování ploch a koridorů nadmístního významu ani veřejně prospěšných staveb. Vše je zohledněno a zpracováno v územním plánu v úplném znění po vydání změny č. 1 s účinností od 02.09.2023. Všechny požadavky vyplývající ze ZÚR ZK jsou v územním plánu zpracovány a respektovány.

➤ **ZÚR ZK po vydání aktualizace č. 4 stanovují priority územního plánování. Tyto priority jsou územním plánem respektovány. Jedná se zejména o:**

(1) Podporovat prostředky a nástroje územního plánování udržitelný Podporovat prostředky a nástroje územního plánování udržitelný rozvoj území Zlínského kraje. Vytvářet na celém území kraje vhodné územní podmínky pro dosažení vyváženého vztahu mezi nároky na zajištění příznivého životního prostředí, stabilního hospodářského rozvoje a kvalitní sociální soudržnosti obyvatel kraje. Dbát na podporu udržitelného rozvoje území kraje při utváření krajských oborových koncepcí a strategií, při rozhodování o změnách ve využití území a při územně plánovací činnosti obcí.

- *Územním plánem jsou vytvořeny podmínky pro udržitelný rozvoj území, jsou chráněny hodnoty území. Tyto podmínky jsou zajištěny zejména vymezením stávajících funkčních ploch, navržením optimálního rozsahu nových zastavitelných ploch a podmínkami využití jednotlivých funkčních ploch.*

(2) Preferovat při územně plánovací činnosti obcí zpřesnění územního vymezení ploch a koridorů podchycených v ZÚR Zlínského kraje (dále ZÚR ZK), které jsou nezbytné pro realizaci republikově významných záměrů stanovených pro území Zlínského kraje v Politice územního rozvoje České republiky, ve znění Aktualizací č. 1, 2, 3, 5 a 4 (dále PÚR ČR) a pro realizaci významných krajských záměrů, které vyplývají ze strategických cílů a rozpisů jednotlivých funkčních okruhů stanovených v Strategii rozvoje Zlínského kraje 2030 (dále SRZK).

- *Územní plán zajišťuje za použití prostředků a nástrojů územního plánování vhodné a stabilní podmínky pro dosažení vyváženého vztahu v území. V řešeném území jsou respektovány plochy a koridory vymezené v PÚR ČR a ZÚR ZK, nezbytné pro realizaci republikových záměrů. Na území k.ú. Kurovice jsou vymezené veřejně prospěšné stavby **E13, E14** a veřejně prospěšné opatření **PU 159**, respektovány.*

(3) Soustředit pozornost na územně plánovací podporu přeměny původních a rozvoje nových hospodářských činností v území regionů se soustředěnou podporou státu podle Strategie regionálního rozvoje ČR 2021+, za něž jsou na území kraje vyhlášeny územní obvody obcí s rozšířenou působností (ORP) Bystřice pod Hostýnem, Holešov, Kroměříž, Otrokovice, Uherský Brod, Vsetín. Prověřit soulad lokalizace nových hospodářských aktivit v těchto územích s rozvojovými záměry kraje a možnosti jejich zajištění potřebnou dopravní a technickou infrastrukturou.

- *Obec Kurovice se nachází mimo území region se soustředěnou podporou státu.*

(4) Podporovat polycentrický rozvoj sídelní struktury kraje. Posilovat republikový význam krajského města Zlín a urbanizovaného území Zlínské aglomerace zvláště v návaznosti na rozvojové potenciály koridoru Pomoraví a koridoru Pováží na straně Slovenska. Posilovat zároveň rozvoj ostatních významných center osídlení kraje, zvláště středisek plnicích funkcí obce s rozšířenou působností. Vytvářet funkční podmínky pro zesílení kooperativních vztahů mezi

městy a venkovem kraje, s cílem zvýšit atraktivitu a konkurenceschopnost venkovského prostoru a omezovat negativní důsledky suburbanizace pro udržitelný rozvoj území.

- *Obec Kurovice se rozvíjí v souladu a v návaznosti na urbanizované území Zlínské aglomerace a vytváří předpoklady pro atraktivitu a konkurenceschopnost venkovského prostoru.*

(5) Podporovat vytváření vhodných územních podmínek pro umístění a realizaci potřebných staveb a opatření pro účinné zlepšení dopravní dostupnosti, dopravní vybavenosti a veřejné dopravní obsluhy kraje podle SRZK, PÚR ČR, ZÚR ZK. Považovat tento úkol za rozhodující prioritu rozvoje kraje nejméně do roku 2013. Pamatovat přitom současně na:

- rozvoj a zkvalitnění železniční dopravy a infrastruktury pro každodenní i rekreační využití jako rovnocenné alternativy k silniční dopravě, včetně možnosti širšího uplatnění systému lehké kolejové dopravy jako součásti integrovaného dopravního systému pro ekologicky šetrnou formu dopravní obsluhy území kraje;

- rozvoj cyklistické dopravy pro každodenní i rekreační využití jako součásti integrovaných dopravních systémů kraje, včetně potřeby segregace cyklistické dopravy a její převádění do samostatných stezek, s využitím vybraných účelových a místních komunikací s omezeným podílem motorové dopravy.

- eliminaci působení negativních účinků provozu dopravy na veřejné zdraví obyvatel, a to především s ohledem na vymezování nových ploch pro obytnou zástavbu s dostatečným odstupem od vymezených koridorů dopravní infrastruktury

- *Stávající dopravní propojení jsou zachována, rovněž i prostupnost krajiny. Obcí prochází silnice III. Tř. a přístupové komunikace pro nově navrhované plochy bydlení jsou vymezeny mimo tuto komunikaci.*

(6) Podporovat péči o typické a výjimečné přírodní, kulturní a civilizační hodnoty kraje, které vytvářejí charakteristické znaky území, přispívají k jeho snadné identifikaci a posilují vztah obyvatelstva kraje ke zvolenému životnímu prostoru. Dbát přitom zvláště na:

- zachování a obnovu jedinečného výrazu kulturní krajiny v její místní i regionální rozmanitosti a kvalitě životního prostředí, s cílem minimalizovat necitlivé zásahy do krajinného rázu s ohledem na cílové charakteristiky a typy krajiny a podpořit úpravy, které povedou k obnově a zkvalitnění krajinných hodnot území

- zachování a citlivé doplnění tradičního vnějšího i vnitřního výrazu sídel, s cílem nenarušovat historicky cenné městské i venkovské urbanistické struktury a architektonické dominanty nevhodnou zástavbou, vyloučit nekoncepční formy využívání zastavitelného území a zamezit urbánní fragmentaci přilehlé krajiny

- zachování krajově pestrých hodnot kulturního dědictví měst i venkova a jeho oblastní charakteristiky

- *V územním plánu nejsou navrženy žádné plochy, které by svou realizací mohly výrazně ovlivnit charakter krajiny. ÚP Kurovice splňuje podmínky pro zachování typického rázu krajiny a zkvalitnění krajinných a urbanistických hodnot území. Všechny hodnoty sídla i krajiny zůstávají zachovány a chráněny.*

(7) Dbát při podpoře stabilizace a rozvoje hospodářských funkcí na území kraje zvláště ve vymezených rozvojových oblastech a vymezených rozvojových osách především na:

- upřednostňování komplexních řešení před uplatňováním jednostranných hledisek a požadavků, které ve svých důsledcích zhoršují stav i hodnoty území;

- významné sociální vlivy plynoucí z úrovně zabezpečení kvality života obyvatel a obytného prostředí, s cílem podpořit zajištění sídel potřebnou infrastrukturou, vybaveností a obsluhou, prosadit příznivá urbanistická a architektonická řešení a zajistit dostatečná zastoupení veřejné zeleně a zachování prostupnosti krajiny;

- využití ploch a objektů vhodných k podnikání v zastavěném území, s cílem podpořit přednostně rekonstrukce a přestavby nevyužívaných objektů a areálů, a na výběr ploch vhodných k podnikání v zastavitelném území, s cílem nezhoršit podmínky pro využívání zastavěného území a dodržet funkční a urbanistickou celistvost sídla;

- hospodárné využívání zastavěného území, zajištění ochrany nezastavěného území a zachování veřejné zeleně, včetně minimalizace jeho fragmentace;

- vytváření podmínek pro souvislé plochy zeleně v územích, kde je krajina negativně poznamenána lidskou činností, v bezprostředním okolí větších sídel zachování a zakládání zelených pásů zajišťujících prostupnost krajiny a podmínky pro nenáročné formy krátkodobé rekreace;
- výraznější podporu rozvoje hospodářsky významných aktivit cestovního ruchu, turistiky, lázeňství a rekreace na území kraje, s cílem zabezpečit potřeby jejich rozvoje v souladu s podmínkami v konkrétní části území;
- významné ekonomické přínosy ze zemědělství a lesního hospodářství, s cílem zabezpečit jejich územní nároky, včetně zapracování pozemkových úprav, potřebných pro jejich rozvoj, a na potřeby uplatnění též mimoprodukční funkce zemědělství v krajině a mimoprodukční funkce lesů v návštěvnicky a rekreačně atraktivních oblastech, s cílem umožnit intenzivnější rekreační a turistické využívání území;
- rozvíjení krajských systémů dopravní obsluhy a technické vybavenosti, soustav zásobování energiemi a vodou a na využití vlastních surovinových zdrojů pro výstavbu, s cílem zabezpečit podmínky pro hospodářský rozvoj vybraných území kraje a pro stabilizaci hospodářských činností v ostatním území kraje v souladu s požadavky zajištění kvality života jeho obyvatel současných i budoucích;
- zajištění územní ochrany ploch potřebných pro umístování staveb a opatření na ochranu před povodněmi a pro vymezení území určených k rozlivům povodní;
- vymezování zastavitelných ploch v záplavových územích a umístování do nich veřejné infrastruktury jen ve zcela výjimečných a zvláště odůvodněných případech;
- vytváření podmínek v zastavěném území a zastavitelných plochách pro zadržování, vsakování a využívání dešťových vod jako zdroje vody a s cílem zmírňování účinků povodní;
- důsledky náhlých hospodářských změn, které mohou vyvolat změnu v nárocích na formu a rozsah dosavadního způsobu využívání dotčených ploch či koridorů, s cílem zajistit v území podmínky pro jejich opětovné využití.
- vytvářet podmínky pro minimalizaci negativních vlivů výrobní činnosti na bydlení, především situováním nových ploch pro novou obytnou zástavbu s dostatečným odstupem od průmyslových nebo zemědělských areálů
- *Obec je součástí rozvojové oblasti OB9 rozvojové osy vymezené platnými ZÚR ZK. Na území obce není stanoveno záplavové území.*

(8) Podporovat ve specifických oblastech kraje ochranu a rozvoj specifických hodnot území a řešení specifických problémů, pro které jsou vymezeny. Prosazovat v tomto území takové formy rozvoje, které vyhoví potřebám hospodářského a sociálního využívání území a neohrozí zachování jeho specifických hodnot. Dbát přitom současně na:

- zajištění územních nároků pro rozvoj podnikání, služeb a veřejné a sociální vybavenosti v hlavních centrech oblastí;
- zachování přírodních a krajinných hodnot a zajištění kvalit životního a obytného prostředí v území;
- preventivní ochranu území před potenciálními riziky a přírodními katastrofami, s cílem minimalizovat rozsah případných škod z působení přírodních sil v území a vytvořit územní rezervy pro případnou náhradní výstavbu.
- *Obec Kurovice není součástí specifických oblastí vymezených v ZÚR ZK. Územní plán vytváří podmínky pro rozvoj podnikání a služeb a splňuje podmínky pro zachování všech hodnot území a pro kvalitní život a soulad s životním prostředím. To je zajištěno zejména funkčním vymezením jednotlivých ploch a stanovenými podmínkami využití ploch s rozdílným způsobem využití.*

(9) Podporovat územní zajištění a přiměřené využívání veškerých přírodních, surovinových, léčivých a energetických zdrojů v území kraje. Zajistit jejich hospodárné využívání v současnosti a neohrozit možnosti jejich využití v budoucnosti. Podporovat v území zájmy na rozvoj obnovitelných zdrojů energie.

- *Na území k.ú. Kurovice se vyskytuje CHLÚ (č. lož. území – 06640100).*

(10) Považovat zemědělský půdní fond (ZPF) za jedno z nejvýznamnějších přírodních bohatství

území kraje a za nezastupitelný zdroj ekonomických přínosů kraje. Preferovat při rozhodování o změnách ve využívání území a při zpracování podrobnější územně plánovací dokumentace a územně plánovacích podkladů taková řešení, která mají citlivý vztah k zachování ZPF, minimalizují nároky na jeho trvalé zábory, podporují jeho ochranu před vodní a větrnou erozí a před negativními jevy z působení přívalových srážek, a eliminují rizika kontaminace půd. Dbát na minimalizování odnímané plochy pozemků ZPF zvláště u půd zařazených v I. a II. třídě ochrany.

- *Územní plán nenavrhuje nové rozvojové plochy ve volné krajině. Při jejich navrhování mimo zastavěné území, zohlednit skutečné potřeby obce s přihlédnutím k budoucímu předpokládanému demografickému vývoji počtu obyvatel v obci (RURU SO ORP 2020). Podporovat územní úpravy a opatření vedoucí ke zvýšení retenční schopnosti území a ke kultivaci vodních toků, vodních ploch, zdrojů podzemní vody a vodních ekosystémů. Minimalizovat zábory půd zařazených do I. a II. tř. ochrany ZPF. Ochrana půdního fondu před vodní a větrnou erozí a před negativními jevy z působení přívalových srážek je zajištěna zejména v rámci podmínek využití území zejména ploch v nezastavěném území.*

(11) Respektovat v území kraje zájmy obrany státu a civilní ochrany obyvatelstva a majetku.

- *Celé správní území obce Kurovice se nachází v zájmovém území Ministerstva obrany z hlediska povolování vyjmenovaných druhů staveb. Územní plán tyto požadavky respektuje. Jiné požadavky nebyly uplatněny.*

(12) Koordinovat utváření koncepcí územního rozvoje kraje a obcí s utvářením příslušných strategických rozvojových dokumentů kraje. Sladit územní a politické aspekty souvisejících řešení a prověřit možnosti jejich naplnění v konkrétních podmínkách území kraje.

- *Územní plán byl zpracován v souladu se strategickými dokumenty Zlínského kraje. Za dobu uplatňování územního plánu byly některé z nich aktualizovány a územní plán je respektuje.*

(13) Podporovat zlepšení funkční a prostorové integrace území kraje s územím sousedících krajů a obcí České republiky a s územím sousedících krajů a obcí Slovenské republiky. Dbát na potřeby koordinací s dotčenými orgány sousedících území a spolupracovat s nimi při utváření rozvojových koncepcí překračujících hranici kraje a státní hranici.

- *Hranice k.ú. Kurovice netvoří hranici kraje ani hranici státní a územní plán prioritu respektuje.*

(14) Zapojit orgány územního plánování kraje do spolupráce na utváření národních a nadnárodních plánovacích iniciativ, programů, projektů a aktivit, které ovlivňují rozvoj území kraje a vyžadují konkrétní územně plánovací prověření a koordinace.

- *Netýká se území k.ú. Kurovice.*

Územní plán je v souladu se Zásadami územního rozvoje Zlínského kraje v platném znění.

C.4 SOULAD S ROZVOJOVÝMI DOKUMENTY VYDANÝMI ZLÍNSKÝM KRAJEM

Územní plán Kurovice v úplném znění po vydání Změny č. 1 byl vydán v souladu s rozvojovými dokumenty Zlínského kraje:

- *Strategie rozvoje Zlínského kraje 2030*
Z uvedeného dokumentu pro dané území nevyplývá žádný požadavek na zpracování.
- *Plán rozvoje vodovodů a kanalizací ZK pro obce Kroměříž (PRVAK ZK)*
Z uvedeného dokumentu pro dané území nevyplývá žádný požadavek na zpracování.
- *Plán odpadového hospodářství ZK*
Z uvedeného dokumentu pro dané území nevyplývá žádný požadavek na zpracování.
- *Koncepce snižování emisí ovzduší ZK, jehož součástí je Územní energetická koncepce ZK*
Z uvedeného dokumentu pro dané území nevyplývá žádný požadavek na zpracování.
- *Koncepce a strategie ochrany přírody a krajiny ZK*

- Z uvedeného dokumentu pro dané území nevyplývá žádný požadavek na zpracování.
- *Rozvojový dokument Zlínského kraje Generel dopravy ZK (schválený 23.8.2021)*
Z uvedeného dokumentu pro dané území nevyplývá žádný požadavek na zpracování.
 - *Územní energetická koncepce ZK*
Z uvedeného dokumentu pro dané území nevyplývá žádný požadavek na zpracování.
 - *Plán dílčího povodí Moravy a přítoků Váhu (PDP Moravy) 2021-2027 (vydaný 01/2022)*
Z výše uvedeného dokumentu pro dané území nevyplývá žádný požadavek na zpracování.
 - *Krajinný ráz Zlínského kraje*
Z výše uvedeného dokumentu pro dané území nevyplývá žádný požadavek na zpracování.
 - *Studie ochrany před povodněmi na území ZK*
Z uvedeného dokumentu pro dané území nevyplývá žádný požadavek na zpracování.
 - *Územní studie Krajiny Zlínského kraje - schválena dne 29.4.2024 (ÚS vložena na ÚÚR)*
Při stanovení podmínek prostorového uspořádání včetně základních podmínek ochrany krajinného rázu vycházet z této studie.
 - *Koncepce rozvoje cyklodopravy na území ZK*
Z uvedeného dokumentu pro dané území nevyplývá žádný požadavek na zpracování.
Nově zjištěné požadavky, vyplývající z výše uvedených dokumentů, budou v případě pořizování změny územního plánu doplněny s platností k datu zpracování.

D. VYHODNOCENÍ VLIVŮ UPLATŇOVÁNÍ ÚZEMNĚ PLÁNOVACÍ DOKUMENTACE NA UDRŽITELNÝ ROZVOJ ÚZEMÍ Z HLEDISKA JEJICH MOŽNÝCH NEPŘEDVÍDANÝCH DOPADŮ, VČETNĚ POTŘEBY OPATŘENÍ NA JEJICH ODVRÁCENÍ, ZMÍRNĚNÍ NEBO KOMPENZACI

Od doby vydání změny č. 1 ÚP Kurovice a úplného znění po změně do vyhotovení této Zprávy nebyly zjištěny či zaznamenány žádné negativní dopady na udržitelný rozvoj území. Nejsou tedy stanoveny ani žádné požadavky na případnou eliminaci, minimalizaci a kompenzaci negativních dopadů na udržitelný rozvoj území.

E. VYHODNOCENÍ POTŘEBY POŘÍZENÍ ZMĚNY ÚZEMNĚ PLÁNOVACÍ DOKUMENTACE NEBO NOVÉ ÚZEMNĚ PLÁNOVACÍ DOKUMENTACE

Dle § 5 odst. 6 stavebního zákona, dojde-li ke změně podmínek, na základě kterých byla územně plánovací dokumentace vydána, je obec povinna pořídit její změnu a dát územně plánovací dokumentaci do souladu s aktualizovanou nadřazenou dokumentací.

Součástí této Zprávy o uplatňování Územního plánu Kurovice v uplynulém období 2021-2024 je návrh na pořízení Změny územního plánu a to zejména z důvodu:

- legislativních změn (nový stavební zákon č. **283/2021 Sb.**, stavební zákon, ve znění pozdějších předpisů, s účinností od 01.07.2024
- Vyhl. č. **157/2024 Sb.**, o územně analytických podkladech, územně plánovací dokumentaci a jednotném standardu, s účinností od 01.07.2024.
- Aktualizace č. 7 Politiky územního rozvoje ČR, ve znění závazném od 01.03.2024
(z dokumentu pro k.ú. Kurovice nic nevyplývá)
- Vláda České republiky usnesením č. 581 ze dne 28. srpna 2024 schválila **Územní rozvojový plan**, s účinností od 05.10.2024 (z dokumentu pro k.ú. Kurovice nic nevyplývá)
- zpracovat územně plánovací dokumentaci v podobě stanovené metodikou MMR, v jednotném Standardu (struktura, grafika, format, map. podklad, ...) v souladu s ust. § 59 a 60 NSZ a v souladu s vyhl. č. 157/2024 Sb., o územně analytických podkladech, územně plánovací dokumentaci a jednotném standardu
- případně další požadavky obce

Dle ust. § 16 NSZ, Dojde-li ke změně podmínek, za kterých byla územně plánovací dokumentace vydána, pořídí změnu příslušné územně plánovací dokumentace. Obec je povinna poříditi její změnu a dát územně plánovací dokumentaci do souladu s aktualizovanou nadřazenou dokumentací. Pořízení nového územního plánu z vlastního podnětu obce vychází zejména z potřeby změny a úpravy koncepce ÚP, vymezení dalších zastavitelných ploch pro bydlení, zajišťující potřebný rozvoj v území v souladu s platným ÚP. Společně s tím pak budou prověřeny, vyhodnoceny a zapracovány případné další požadavky obce nebo požadavky vyplývající z nadřazené dokumentace a dalších závazných dokumentů či stanovisek dotčených orgánů.

F. VYHODNOCENÍ PONĚTŮ NA ZMĚNU ÚZEMNĚ PLÁNOVACÍ DOKUMENTACE

Ke dni zpracování Zprávy nejsou evidovány žádné podněty na změnu územně plánovací dokumentace. Další podněty budou případně doplněny v rámci projednání Zprávy o uplatňování.

G. PODNĚT NA ZMĚNU NADŘAZENÉ ÚZEMNĚ PLÁNOVACÍ DOKUMENTACE NEBO POLITIKY ÚZEMNÍHO ROZVOJE

Není vznesen žádný požadavek na změnu nebo aktualizaci Zásad územního rozvoje Zlínského kraje, Územního rozvojového plánu nebo Politiky územního rozvoje.

H. NÁVRH ZADÁNÍ ZMĚNY ÚZEMNÍHO PLÁNU

Obsah Změny dle přílohy č.6 k vyhl.č. 157/2024 Sb.:

- a) *Vymezení řešeného území*
- b) *Popis obsahu navrhované změny územně plánovací dokumentace*
- c) *Popis účelu navrhované změny územně plánovací dokumentace*
- d) *Požadavky na vyhodnocení předpokládaných vlivů změny územně plánovací dokumentace na udržitelný rozvoj území, nejedná se -li se o zadání změny regulačního plánu*
- e) *Upřesnění nebo doplnění uspořádání obsahu návrhu změny ÚP a jeho odůvodnění*

ad a) *Vymezení řešeného území:*
celé území k.ú. Kurovice

ad b) *Popis obsahu navrhované změny územně plánovací dokumentace:*
Aktualizace zastavěného území, zpracovat Změnu v metodice MMR, v jednotném Standardu (struktura, grafika, format, map. podklad,...)
Upravit podmínky funkčního využití ploch v souladu s novým stavebním zákonem č. 283/2021 Sb., včetně prováděcích vyhlášek, ve znění pozdějších předpisů,
Prověřit podmínky funkčního využití ploch v nezastavěném území v souladu s ust. § 122 NSZ a s ohledem na zák. č. 19/2023 Sb. Tzv. Lex OZE I.

ad c) *Popis účelu navrhované změny územně plánovací dokumentace:*
Uvést územně plánovací dokumentaci do souladu s jednotným standardem MMR.

ad d) *Požadavky na vyhodnocení předpokládaných vlivů změny územně plánovací dokumentace na udržitelný rozvoj území, nejedná se -li se o zadání změny regulačního plánu:*
Budou případně doplněny v rámci projednání Zprávy.

Další požadavky na obsah a strukturu:

Obsah a struktura územního plánu bude zpracována v souladu s přílohou č. 6 vyhlášky 157/2024 Sb., o územně analytických podkladech, územně plánovací dokumentaci a jednotném standardu, ve znění pozdějších předpisů

Obsah a struktura Změny územního plánu:

I. Návrh (výrok) bude obsahovat:

- Textová část změny ÚP
- Grafická část obsahující:
 - výkres základního členění území 1: 5000
 - hlavní výkres 1: 5000
 - výkres veřejně prospěšných staveb, opatření a asanací 1: 5000

V případě potřeby může být grafická část doplněna schématy.

II. Odůvodnění bude obsahovat:

- Textová část odůvodnění Změny ÚP
- Grafická část odůvodnění Změny ÚP obsahuje:
 - Výkres širších vztahů 1: 100 000
 - koordinační výkres 1: 5000
 - výkres technické infrastruktury – doprava, energetika, spoje 1: 5000
 - výkres technické infrastruktury - vodní hospodářství 1: 5000
 - výkres předpokládaných záborů půdního fondu 1: 5000

Výkresová část může být po dohodě zpracovatele, obce a pořizovatele upravena.

- zpracovatel si zajistí vlastní doplňující průzkumy a rozbory v rozsahu potřebném pro zpracování Změny ÚP.
- návrh územního plánu bude zpracovatel v průběhu rozpracování konzultovat s pořizovatelem a objednatelem (obcí Kurovice)
- v době rozpracovanosti návrhu pro společné jednání se uskuteční minimálně 2 výrobní výbory
- v době zpracování návrhu pro veřejné projednání se uskuteční min. 2 výrobní výbory. Výrobní výbory se budou konat za účasti zpracovatele, pořizovatele a určeného zastupitele
- zpracovatel se zúčastní společného i veřejného projednání a provede odborný výklad
- zpracovatel bude spolupracovat na vyhodnocení výsledků projednání územního plánu
- před odevzdáním návrhu (pro společné i veřejné projednání a pro vydání zastupitelstvem obce) nechá zpracovatel provést kontrolu digitálně zpracovaných dat nástrojem “Standard jednotného zpracování datové části územně plánovací dokumentace Zlínského kraje SZdÚP 2024”, a to na Krajském úřadu Zlínského kraje, Odboru Krajského stavebního úřadu, Oddělení územního plánování. Výsledkem kontroly bude souhlasné vyjádření Zlínského kraje, které bude předáno pořizovateli a zapracované do Odůvodnění Změny.
- Návrh územního plánu bude odevzdán:
 - **ke společnému projednání** ve 2 vyhotoveních v listinné podobě a 1x na CD
 - **k veřejnému projednání** ve 2 vyhotoveních v listinné podobě a 1x na CD
 - **pro vydání zastupitelstvem obce** - upravený návrh po veřejném projednání 1x v listinné a 1x v digitální podobě na CD
 - **po vydání zastupitelstvem obce** - 3x v listinné podobě a 3x na CD
- Digitální podoba na CD bude ve (ve formátu pdf, doc a dgn), ve strojově čitelném formátu
- Dokumentace bude opatřena autorizačním razítkem a vlastnoručním podpisem.

ZÁVĚR

Návrh Zprávy o uplatňování Územního plánu Kurovice za uplynulé období 2021 – 2024 byl ve smyslu § 106 odst 1 a § 107 stavebního zákona před jeho projednáním zastupitelstvem obce přiměřeně projednán v souladu s § 88 až 90 stavebního zákona.

Na základě výsledků projednání byl návrh Zprávy o uplatňování upraven a předložen zastupitelstvu obce Kurovice k projednání a schválení.

.....
podpis starostky

Vyvěšeno dne:

Sejmuto dne:

Vyvěšení a sejmutí a zveřejnění umožňující dálkový přístup provedl:

.....
(razítko, podpis oprávněné osoby)